



by Schneider Electric

Manual de utilizare pentru Easy UPS BV seria 500VA, 650VA, 800VA, 1000VA

Informații privind siguranța și informații generale PĂSTRAȚI ACESTE INSTRUCȚIUNI –

Acest manual conține instrucțiuni importante care trebuie respectate în timpul instalării și al întreținerii sursei neîntreruptibile și a bateriilor.

După primirea produsului, verificați conținutul pachetului. Dacă există semne de deteriorare, înștiințați transportatorul și reprezentantul.

- Acest dispozitiv UPS este destinat exclusiv utilizării în interior.
- Priza care alimentează dispozitivul UPS trebuie să se afle în apropierea dispozitivului UPS și trebuie să poată fi accesată cu ușurință.
- Dispozitivul UPS trebuie să fie conectat la o priză de alimentare împământată.

⚠ ATENȚIE

HIDROGEN SULFURAT ȘI FUM ÎN EXCES

- Bateria trebuie înlocuită atunci când ajunge la finalul duratei de funcționare.
- Bateriile trebuie înlocuite imediat atunci când unitatea indică faptul că este necesară înlocuirea bateriilor.
- Atunci când înlocuiți bateriile, utilizați același număr și același tip de baterii precum cele instalate inițial în echipament.

Nerespectarea acestor instrucțiuni poate avea drept rezultat vătămarea ușoară sau moderată și deteriorarea echipamentului.

- Depanarea bateriilor trebuie efectuată sau supervizată de către personal bine informat asupra bateriilor și a măsurilor de prevedere necesare.
- Atunci când înlocuiți bateria, dispozitivul UPS trebuie să fie OPRIT, iar cablul de alimentare cu c.a. al acestuia trebuie să fie deconectat.
- **ATENȚIE** Nu aruncați bateriile în foc. Acestea pot exploda.
- **ATENȚIE** Există risc de explozie dacă bateria este înlocuită cu una de un tip incorect. Aruncați la deșeurii bateriile uzate, în conformitate cu instrucțiunile.
- Nu deschideți bateriile și nu le modificați forma. Acestea conțin un electrolit care este toxic și dăunător pentru piele și ochi.
- **ATENȚIE** O baterie poate prezenta risc de electrocutare și încorporează curent înalt care poate cauza scurtcircuitul.
Trebuie luate următoarele măsuri de precauție atunci când se manipulează bateriile.
 - a. Dați jos ceasurile, inelele sau alte obiecte metalice.
 - b. Folosiți instrumente cu mână izolată.
 - c. Purtați mănuși și cizme din cauciuc.
 - d. Nu așezați instrumente sau piese metalice deasupra bateriilor.
 - e. Deconectați sursa de încărcare înainte de a conecta sau a deconecta bornele bateriei.
 - f. Stabiliți dacă bateria este legată la pământ în mod necorespunzător. Dacă este împământată în mod necorespunzător, deconectați sursa de la pământ. Contactul cu orice parte a unei baterii împământate poate provoca șocuri electrice. Probabilitatea unui astfel de șoc poate fi redusă dacă aceste împământări sunt deconectate în timpul instalării și întreținerii.

Avertisment privind radiofrecvența

Acest produs este o sursă neîntreruptibilă de categoria C2. Într-un mediu rezidențial, acest produs poate cauza interferențe radio, caz în care poate fi necesar ca utilizatorul să ia măsuri suplimentare.

Poziționarea și pornirea

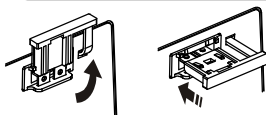
1. Poziționați dispozitivul Easy UPS astfel încât să evitați:

- Lumina directă a soarelui,
- Căldura excesivă,
- Umiditatea excesivă.
- Cantitate excesivă de praf/murdărie



Pentru utilizare, așezați unitatea pe podea.

2. Conectați bateria ridicând mânerul bateriei și apoi împingând bateria în unitate.



3. Conectarea echipamentului la sursa neîntreruptibilă Evitați utilizarea cablurilor prelungitoare.

4. Conectați cablul de alimentare al dispozitivului Easy UPS direct într-o priză de perete, nu într-un protector de supratensiune sau într-un prelungitor.

5. Apăsați butonul Pornire/Oprire pentru a porni funcționarea unității.

Indicatorul „Alimentare pornită” de culoare verde confirmă faptul că dispozitivul Easy UPS este pornit și pregătit să vă ofere protecție. Dispozitivul Easy UPS trebuie încărcat timp de cel puțin 6 ore pentru a asigura o durată de funcționare suficientă. Unitatea este încărcată ori de câte ori este conectată la o sursă de alimentare cu c.a. indiferent dacă unitatea este PORNITĂ SAU OPRITĂ.

Caracteristici

A Buton PORNIRE/OPRIRE cu indicator

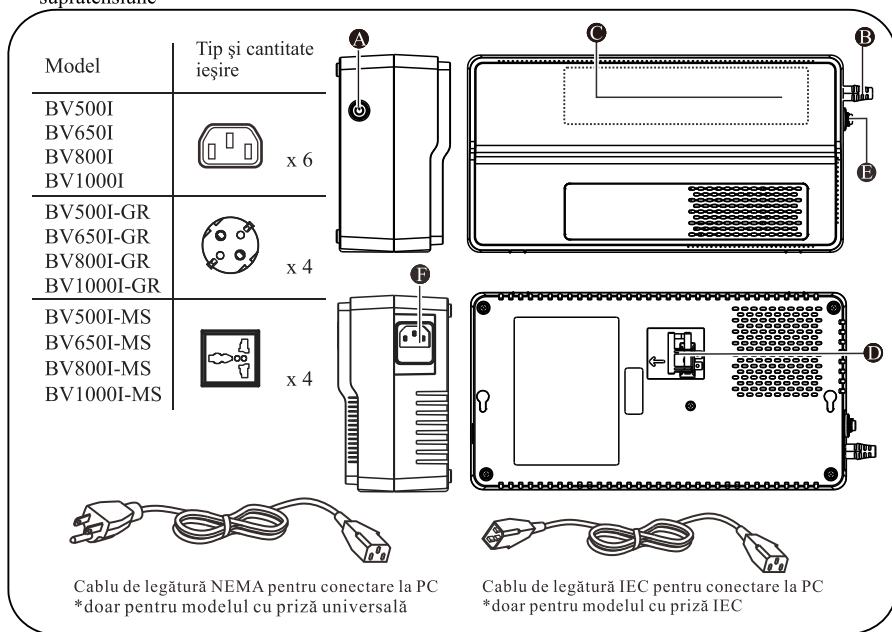
D Conector baterie

B Cablu de alimentare
*doar pentru modelul cu priză Schuko

E Întrerupător
*doar pentru modelul cu priză Schuko

C Prize pentru bateria de rezervă cu protecție la supratensiune

F Intrare de alimentare de c.a.

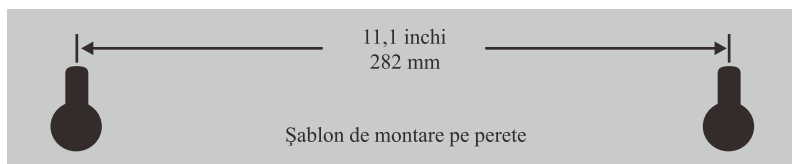


Specificații

Model		BV500I	BV650I	BV800I	BV1000I
Intrare	Tensiune	230 V c.a.			
	Frecvență	50 Hz sau 60 Hz			
	Transfer în caz de cădere de tensiune	170 V c.a. tipic			
	Transfer în caz de supratensiune	280 V c.a. tipic			
Ieșire	Capacitate UPS (totală)	500VA / 300W	650VA / 375W	800VA / 450W	1000VA / 600W
	Tensiune la funcționarea cu baterie	230 V c.a. ± 10%			
	Frecvență - La funcționarea cu baterie	50 Hz / 60 Hz ± 1Hz			
	Durată transfer	6 ms, tipic			
Capacitate de protecție	Intrare c.a. Întrerupător	5A	5A	7A	7A
Baterie	Tip (nu necesită întreținere)	12 V, 4,5 AH plumb acid	12 V, 7 AH plumb acid	12 V, 7 AH plumb acid	12 V, 9 AH plumb acid
	Durată medie de viață	În mod normal, durata de viață a bateriei este cuprinsă între trei și cinci ani. Durata de viață a bateriei este influențată de factorii de mediu. Temperaturile ridicate, umiditatea crescută, o alimentare de slabă calitate de la rețea și descărcările de tensiune de scurtă durată au ca efect reducerea duratei de viață a bateriei. Bateria din seria de produse Easy UPS nu poate fi înlocuită de către utilizator. Pentru a afla care sunt centrele de service din apropierea dvs., contactați departamentul de asistență IT (SEIT).			
	Durata tipică de reîncărcare	6-8 ore			
	Greutate netă	3,9 kg	4,5 kg	5,3 kg	5,7 kg
Caracteristici fizice	Dimensiuni (Î x L x A)	9,25 cm x 16,05 cm x 30,5 cm			

Instalare cu montare pe perete

- Pentru instalarea orizontală, folosiți 2 șuruburi la o distanță de 11,1 inci (282 mm).
- Asigurați-vă că o porțiune de 5/16 inci (8 mm) din lungimea șurubului iese din perete.



Indicatoare de stare

LED	Alarmă sonoră	Stare
Aprins	Stins	Conectat - Dispozitivul Easy UPS furnizează energie în regim de c.a. echipamentului conectat.
	Ton constant	Supraîncărcare în modul conectat - Puterea utilizată de către echipamentele conectate a depășit capacitatea unității. Deconectați o parte din echipamente.
	Semnale sonore emise în mod constant (la fiecare 1/2 secunde)	Supratemperatură - Unitatea este supraîncălzită și va funcționa în modul AVR timp de 5 minute. Dispozitivul Easy UPS se va opri dacă nu se reduce temperatura. Deconectați o parte din echipamentele conectate.
Aprins (stins după emiterea a 4 semnale sonore)	4 semnale sonore, repetate la fiecare 30 de secunde	Funcționare cu baterii - Dispozitivul Easy UPS furnizează energie pe baza bateriei.
Clipește	Semnale sonore emise în mod constant (la fiecare 1/2 secunde)	Nivel scăzut baterie - Dispozitivul Easy UPS funcționează pe baterie, iar bateria este aproape de starea de descărcare totală.
	Ton constant	A fost detectată o baterie necorespunzătoare - Este necesară schimbarea bateriei sau bateria a ajuns la finalul duratei de viață.
Stins	Semnal sonor scurt, emis la fiecare 4 secunde	Oprirea funcționării, nivel redus al bateriei - În timpul funcționării cu baterie, capacitatea bateriei a fost consumată aproape în totalitate, iar dispozitivul Easy UPS așteaptă alimentarea cu c.a. pentru a reveni la funcționarea normală.
	Ton constant	Supraîncărcare la funcționarea cu baterie - Echipamentul conectat necesită mai multă putere decât cea furnizată de bateria dispozitivului Easy UPS. Deconectați pe rând dispozitivele pentru a elimina starea de supraîncărcare. Dacă problema nu poate fi corectată în acest mod, contactați departamentul de asistență IT (SEIT).
		Defecțiune detectată de încărcător - Dispozitivul Easy UPS are o problemă internă și nu mai poate susține sarcina. Contactați departamentul de asistență IT (SEIT).
	Semnal sonor lung, emis la fiecare 4 secunde	Protecție la temperatură excesivă activată - Dispozitivul Easy UPS s-a supraîncălzit și apoi s-a oprit din funcționare. Deconectați pe rând dispozitivele conectate sau așteptați câteva ore pentru ca sistemul să se răcească.

Caracteristici funcționale

Echilibrarea automată a tensiunii

Echilibrarea automată a tensiunii amplifică sau reduce tensiunea alimentării cu c.a. atunci când aceasta scade sub anumite niveluri sau respectiv depășește anumite niveluri sigure.

Acest lucru permite echipamentelor conectate la unitate să funcționeze în condiții de tensiune scăzută/ridicată, fapt ce ajută la conservarea puterii bateriei în eventualitatea unei căderi de tensiune.

Dispozitivul Easy UPS va comuta la alimentarea pe bază de baterie în cazul în care tensiunea de intrare devine prea mică sau prea mare pentru ca funcția de echilibrare automată să poată face față sau în cazul în care fluxul de alimentare cu c.a. este distorsionat.

Localizarea și eliminarea defecțiunilor

Problemă și cauză potențială	Soluție
Dispozitivul Easy UPS nu este pornit.	
Dispozitivul Easy UPS nu a fost pornit.	Apăsăți pe butonul PORNIRE/OPRIRE.
Dispozitivul Easy UPS nu este conectat la o sursă de curent alternativ, nu există o sursă de curent alternativ disponibilă la priza de perete sau sursa de alimentare cu curent alternativ se confruntă cu o stare de descărcare sau cu o stare de supratensiune.	Cablul de alimentare trebuie să fie conectat ferm la priza de perete și trebuie să existe o sursă de curent alternativ la priza de perete. După caz, verificați dacă priza de perete este pornită.
Bateria nu este conectată.	Consultați secțiunea <i>Poziționarea și pornirea de la pagina 2.</i>
Echipamentele conectate pierd energie	
S-a produs o suprasarcină la nivelul dispozitivului Easy UPS.	Scoateți toate echipamentele neesențiale conectate la prizele de alimentare. Pe rând, reconectați echipamentele la dispozitivul Easy UPS. Încărcați bateria timp de 24 de ore pentru a vă asigura că este complet încărcată. Dacă în continuare apare situația de supraîncărcare, înlocuiți bateria.
Bateria dispozitivului Easy UPS este complet descărcată.	Conectați dispozitivul Easy UPS la o sursă de alimentare cu curent alternativ și lăsați acumulatorul să se reîncarce timp de zece ore.
Echipamentele conectate nu acceptă forma de undă sinusoidală aproximată în trepte furnizată de dispozitivul Easy UPS.	Forma de undă furnizată este destinată computerelor și dispozitivelor periferice. Nu este destinată utilizării cu echipamente cu motor.
Este posibil ca dispozitivul Easy UPS să necesite reparații.	Contactați serviciul tehnic Schneider Electric pentru a beneficia de o depanare mai detaliată.
Butonul PORNIRE/OPRIRE este verde și clipește o dată la fiecare 30 de secunde. 4 semnale sonore, repetate la fiecare 30 de secunde.	
Dispozitivul Easy UPS funcționează pe baterie.	Dispozitivul Easy UPS funcționează la parametri normali pe baterie. În acest moment, utilizatorul ar trebui să salveze toate fișierele deschise și să închidă computerul. Când se reia alimentarea cu curent alternativ, bateria se va reîncărca.
Butonul PORNIRE/OPRIRE clipește verde și emite semnale sonore în mod constant, la fiecare 1/2 secunde.	
Bateria dispozitivului Easy UPS este aproape goală, iar dispozitivul se va închide.	Bateria dispozitivului Easy UPS este aproape de o stare de descărcare totală. În acest moment, utilizatorul ar trebui să salveze toate fișierele deschise și să închidă computerul. Când se reia alimentarea cu curent alternativ, bateria se va reîncărca.
Dispozitivul Easy UPS are o durată de funcționare necorespunzătoare a bateriei	
Bateria nu este încărcată complet. Bateria se apropie de finalul duratei de funcționare și trebuie înlocuită.	Lăsați Dispozitivul Easy UPS conectat la sursa de alimentare cu curent alternativ timp de zece ore, timp în care bateria se va încărca la capacitate maximă. Pe măsură ce o baterie se învechește, durata de funcționare a acesteia scade. Contactați APC by Schneider Electric, accesând site-ul web www.apc.com , pentru a comanda baterii de înlocuire.
Dispozitivul UPS și prizele sunt oprite, dar dispozitivul UPS continuă să emită semnale sonore o dată la fiecare 4 secunde. Alarma se va opri după 32 de secunde.	
Dispozitivul UPS s-a închis din cauza nivelului scăzut al bateriei, însă există putere de control.	Dispozitivul UPS va reveni la funcționarea normală odată ce tensiunea de intrare de la sursa de alimentare cu curent alternativ va reveni în intervalul normal.

Service

Dacă unitatea necesită lucrări de service, nu o returnați la distribuitor. Urmăți acești pași:

1. Examinați secțiunea Localizarea și eliminarea defecțiunilor din manual pentru a elimina problemele obișnuite.
2. Dacă problema persistă, contactați departamentul de asistență IT (SEIT) prin intermediul site-ului web APC by Schneider Electric, **www.apc.com**.
 - a. Notați-vă numărul modelului, numărul de serie și data achiziționării. Numerele de model și de serie se află pe panoul posterior al unității.
 - b. Contactați telefonic departamentul de asistență IT (SEIT), iar un tehnician va încerca să rezolve problema prin telefon. Dacă acest lucru nu este posibil, tehnicianul va emite un număr de autorizare a returnării materialelor (RMA).
 - c. Dacă unitatea se află în garanție, reparațiile vor fi efectuate gratuit.
 - d. Este posibil ca procedurile de service și de returnare să difere de la o țară la alta. Consultați site-ul web APC by Schneider Electric pentru a obține instrucțiuni pentru țara în care vă aflați.
3. Împachetați unitatea în ambalajul original, ori de câte ori este posibil, pentru a evita deteriorarea în timpul transportului. Nu utilizați niciodată biluțe de spumă pentru ambalare. Deteriorările survenite în timpul transportului nu sunt acoperite de garanție.
4. **DECONECTAȚI ÎNTOTDEAUNA BATERIILE DISPOZITIVULUI UPS înainte de expediere. Regulamentele Departamentului de Transport al Statelor Unite (DOT) și ale Asociației Internaționale de Transport Aerian (IATA) solicită deconectarea bateriilor dispozitivelor UPS înainte de expediere.** Bateriile interne pot rămâne în sursa neîntreruptibilă.
5. Notați numărul RMA furnizat de serviciul de asistență pentru clienți pe partea exterioră a pachetului.
6. Returnați unitatea printr-un operator de transport preplătit și asigurat la adresa furnizată de serviciul de asistență pentru clienți.

Garanție

Înregistrați-vă produsul online, pe site-ul web <http://warranty.apc.com>

Garanția standard este de doi (2) ani de la data achiziționării. Procedura standard a departamentului de asistență IT (SEIT) presupune înlocuirea unității originale cu o unitate recondiționată. Clienții care trebuie să primească înapoi unitatea originală (ca urmare a alocării unor etichete de patrimoniu sau a unor orare de amortizare fixe) trebuie să declare acest lucru cu ocazia primului contact avut cu un reprezentant al departamentului de asistență IT (SEIT).

SEIT va livra unitatea de înlocuire imediat ce unitatea defectă este primită de către departamentul de reparații sau va efectua livrarea în urma primirii unui număr de card de credit valid. Clientul va suporta cheltuielile de livrare a unității către SEIT. SEIT va suporta costurile asociate transportului terestru pentru livrarea unității de înlocuire către client.

Serviciul internațional de asistență IT oferit de APC by Schneider Electric

Pentru asistență clienți specifică țării dvs., accesați site-ul web APC by Schneider Electric, **www.apc.com**.